

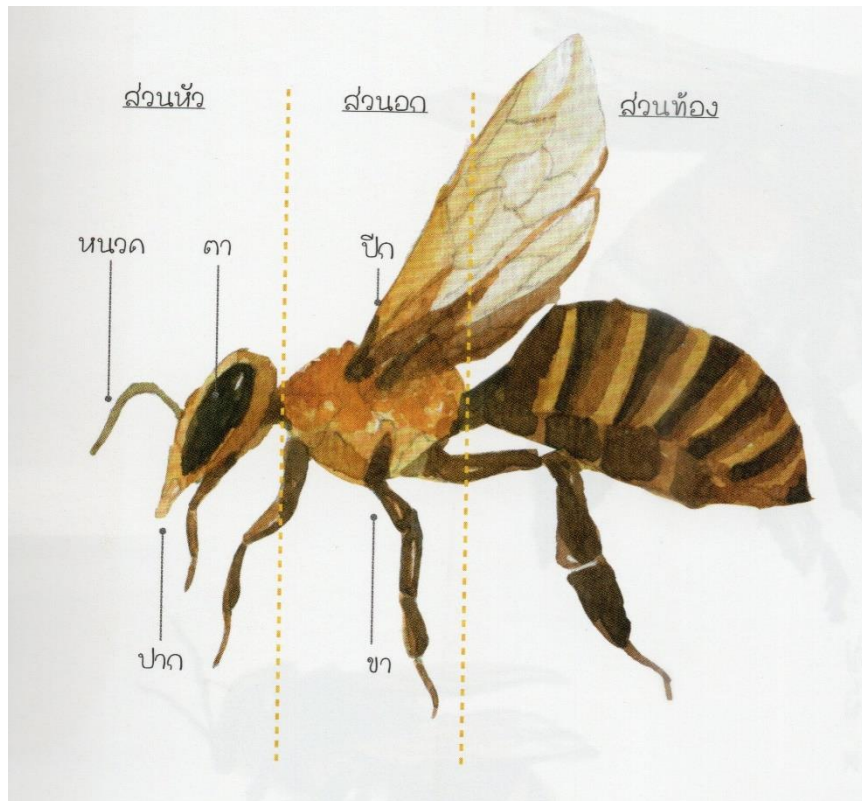
การเลี้ยงผึ้งโพรง

ในปัจจุบัน ผึ้ง จัดเป็นแมลงผสมเกสรที่หลายคนจะนึกถึงเป็นลำดับต้นๆ ซึ่งก่อให้เกิดประโยชน์ทั้งทางตรงและทางอ้อม นอกจากจะเลี้ยงผึ้งเป็นอาชีพสร้างรายได้ ทั้งยังช่วยในการผสมเกสรเพื่อเพิ่มผลผลิตทางการเกษตรแล้วนั้น ผลิตภัณฑ์จากผึ้งสามารถสร้างรายได้ให้กับเกษตรกรและสามารถนำไปแปรรูปเพื่อสร้างอาชีพและรายได้เสริมได้อีกทางหนึ่ง

ผึ้งโพรง

ผึ้งโพรง (ชื่อวิทยาศาสตร์ : *Apis cerana*) เป็นผึ้งพื้นเมืองที่สามารถพบได้ทั่วทุกภาคของประเทศไทย มีขนาดเล็กกว่าผึ้งพันธุ์ แต่ใหญ่กว่าผึ้งมิม มักสร้างรังในที่มืด เช่น โพรงหิน โพรงต้นไม้ จั่วบ้าน เป็นต้น จะมีปากทางเข้ารังค่อนข้างเล็กเพื่อป้องกันศัตรูจากภายนอก ผึ้งโพรงสามารถสร้างรวงเรียงซ้อนกันได้ประมาณ 5-15 รวง แต่ไม่ชอบการถูกรบกวน และหากสภาพแวดล้อมไม่เหมาะสมสามารถส่งผลให้ผึ้งอพยพทิ้งรังได้ในที่สุด

ชีววิทยาของผึ้งโพรง



(ภาพจาก: Garden & Farm Vol.6 มาเลี้ยงผึ้งและชันโรงกัน)

วรรณะของผึ้ง

ผึ้ง เป็นสัตว์สังคมที่อยู่รวมกันเป็นหมู่คณะ มีระเบียบ สังเกตได้จากการจัดสรรหน้าที่ภายในรัง โดยแบ่งเป็น 3 วรรณะ ดังนี้



(ภาพและเนื้อหาจาก: Garden & Farm Vol.6 มาเลี้ยงผึ้งและชันโรงกัน)

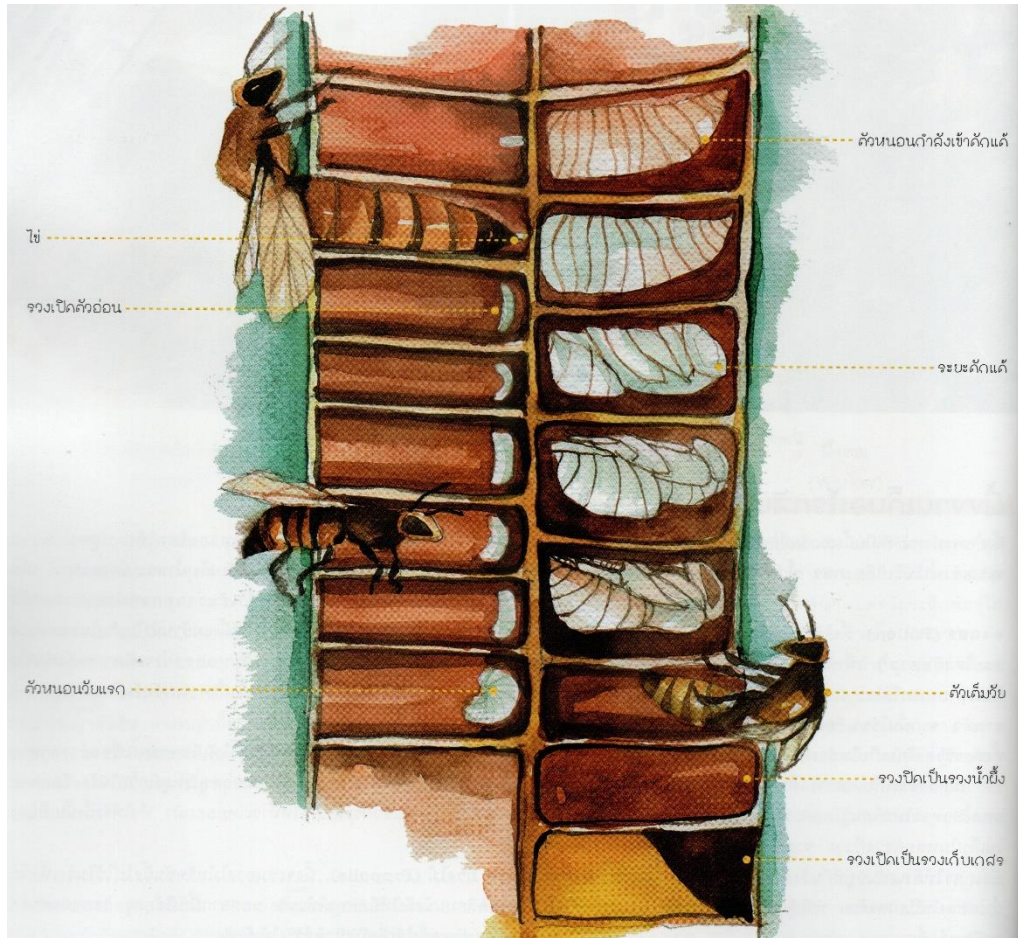
นางพญาผึ้ง ภายในรังจะมีเพียงหนึ่งตัวเท่านั้น ทำหน้าที่วางไข่ ควบคุมการทำงานของผึ้งงาน และสร้างสมดุลภายในรัง ออกไข่วันละประมาณ 1,000 – 2,000 ฟอง โดยผสมพันธุ์เพียงครั้งเดียว ผึ้งนางพญามีขนาดใหญ่ ลำตัวยาว ปีกสั้นกว่าลำตัว มีเหล็กในไว้ต่อสู้กับนางพญาตัวอ่อน นางพญาที่ผสมพันธุ์แล้วมักอยู่บริเวณที่มีตัวอ่อนภายในหลอดรวงและถูกห้อมล้อมด้วยผึ้งงาน มีอายุประมาณ 2-3 ปี

ผึ้งเพศผู้ มีขนาดใหญ่กว่าผึ้งงาน ตารวมชิดติดกัน มีลื่นสั้นมาก ต้องคอยรับอาหารจากผึ้งงาน ไม่มีเหล็กใน ทำหน้าที่ผสมพันธุ์ เมื่อผสมพันธุ์เสร็จก็ตาย หากหมดฤดูผสมพันธุ์แล้วตัวไหนยังไม่ได้ผสมก็มากจะถูกไล่ออกจากรัง หรือผึ้งงานไม่ป้อนอาหารให้และตายในที่สุด

ผึ้งงาน มีขนาดเล็กที่สุดในรัง แต่มีปริมาณมากที่สุด เกิดจากไข่ที่ได้รับการผสม เป็นผึ้งเพศเมียแต่ตัววัยจะสืบพันธุ์ไม่เจริญ ผึ้งงานมีอายุค่อนข้างสั้น ทำหน้าที่หลายอย่างภายในรัง ได้แก่ สร้างนมผึ้ง เป็นพี่เลี้ยงดูแลไข่วินอน ดักแด้ ทำความสะอาด ซ่อมแซมรัง หาอาหาร คู้มกันรัง มีเหล็กในใช้ในการต่อสู้กับศัตรู หลังจากต่อยแล้วตัวมันเองจะตาย ซึ่งหน้าที่ภายในรังจะเปลี่ยนไปตามช่วงอายุของผึ้งงาน

วงจรชีวิตผึ้ง

ผึ้ง มีการเจริญเติบโต 4 ระยะ ได้แก่ ไข่ หนอน ดักแด้ และตัวเต็มวัย



(ภาพจาก: Garden & Farm Vol.6 มาเลี้ยงผึ้งและชันโรงกัน)

อุปกรณ์ที่ใช้ในการเลี้ยงผึ้งโพรง

1. ลังที่ใช้ในการเลี้ยงผึ้งโพรง แบ่งออกเป็น 2 ประเภท คือ

1.1 ลังที่ทำจากวัสดุธรรมชาติ ทำมาจากวัสดุที่หาได้ในท้องถิ่นหรือวัสดุเหลือใช้ต่าง ๆ ได้แก่ ไม้เก่า ไม้ไผ่ ใบบัวชนิดต่าง ๆ เช่น ใบจาก ใบมะพร้าว ใบสาคร ใบค้อ เป็นต้น นำมาประกอบเป็นลังผึ้งอย่างง่าย

1.2 ลังเลี้ยงผึ้งมาตรฐานกรมส่งเสริมการเกษตร ประกอบจากไม้ที่มีน้ำหนักเบา ไม้ยืด ไม้หด และ ไม้โค้ง บิดงอ โดยมีฝาदानในทำเป็นร่องบ่าเพื่อรองรับคอนที่จะวางทับด้านบน

1) ตัวลัง ใช้แผ่นไม้ที่ใช้มีขนาด

ความหนา ขนาด 1.40 เซนติเมตร

ความสูง ขนาด 25.00 เซนติเมตร

ความยาวภายนอก ขนาด 53.50 เซนติเมตร

ความกว้างภายนอก ขนาด 30.50 เซนติเมตร

2) **ฐานล่าง** เป็นส่วนที่ใช้วางถังเลี้ยงผึ้ง อาจจะทำด้วยไม้แผ่นเดียวหรือหลายแผ่นมีขนาดความกว้างxยาว 30.50 x 59.50 เซนติเมตร โดยใช้ไม้ขนาด 1.40 เซนติเมตร ตอกติดกับตัวถัง

3) **ฝาด้านบน** เป็นฝาที่ป้องกันความร้อนจากแสงแดดโดยตรง ทำจากไม้หนา 1.40 ซม. ด้านบนมักจะบุด้วยสังกะสีเพื่อกันฝนและไม่ให้ฟูเร็ว มีความกว้าง x ยาว 33.5 x 62 เซนติเมตร

2. **เสาหลักวางถังเลี้ยงผึ้งหรือขาตั้งถังเลี้ยงโพรง**

3. **หลังคาถังเลี้ยงผึ้ง** มีหลายรูปแบบ อาจจะใช้วัสดุเหลือใช้มาทำ เช่น กระเบื้องหลังคา หรือสังกะสีเก่า ๆ



4. **ไขผึ้งโพรง** ใช้สำหรับทาฝาถังเลี้ยงผึ้งด้านในด้านบน เพื่อเป็นเสน่ห์ดึงดูดให้ผึ้งเข้ามาอาศัยในถัง ไขผึ้งที่นำมาใช้ ต้องเป็นไขผึ้งบริสุทธิ์ ไม่แต่งกลิ่น ไม่มีสิ่งเจือปนและไม่เป็นสารสังเคราะห์



5. **คอนผึ้ง** เป็นส่วนที่จะใช้ยึดตรวงผึ้ง การเลือกไม้ที่มากทำคอนควรเป็นไม้ที่มีความแข็งแรง สามารถตอกตะปูและมีความคงทนในการใช้งาน ขนาดของคอนมาตรฐานที่ใช้ในถังเลี้ยงโพรง ซึ่งประกอบด้วยไม้ 4 ชั้น คือ ด้านบน ด้านล่าง อย่างละ 1 ชั้น และด้านข้าง 2 ชั้น

6. **ลวดสแตนเลส** สำหรับใช้ขึงคอนยึดตรวงผึ้งช่วงที่ตัดน้ำผึ้งเข้าคอน

7. **ชุดป้องกันผึ้งต่อย**

8. **หมวกตาข่ายกันผึ้งต่อย** เพื่อป้องกันผึ้งต่อยบริเวณใบหน้าเวลา

ปฏิบัติงาน

9. **แปรงปิดตัวผึ้ง**

10. **เครื่องฟั่นควัน**

กระบองฟั่นควัน



11. กลักขังนางพญาผึ้ง ทำด้วยตาข่ายอลูมิเนียม มีขนาดประมาณ 6 x 6.5 นิ้ว ม้วนเป็น วงกลมพับปลายข้างหนึ่งแขวนลวด ใช้สำหรับครอบ จับผึ้งนางพญาขังไว้เมื่อบังคับผึ้งเข้าคอน

กลักขังนางพญา



12. มีด ใช้มีดบางๆ ปลายแหลม สำหรับใช้ตัดรวงผึ้งเข้าคอนและ เก็บน้ำผึ้ง

13. อุปกรณ์อื่นๆ เช่น เหล็กดัดลึงผึ้ง ค้อน ตะปู เลื่อย ถาดสำหรับใส่รวงผึ้ง เชือกฟางหรือ หนังกาบ ใช้สำหรับมัดรวงผึ้ง ถังพักน้ำผึ้งและขวดสะอาดบรรจุน้ำผึ้ง เป็นต้น

การล่อผึ้ง

เป็นวิธีการที่ดีที่สุดโดยการนำกล่องหรือลังผึ้งไปวางล่อผึ้งตามธรรมชาติในสถานที่ร่มรื่น มีแหล่งน้ำ และอาหารที่สมบูรณ์ เพื่อล่อผึ้งที่อพยพหนีรัง แยกรัง หรือผึ้งที่แสวงหาที่อยู่ใหม่ ให้เข้ามาอาศัยในลังล่อผึ้งที่ตั้งไว้ ก่อนที่จะทำการเคลื่อนย้ายลังผึ้งโพรงนี้ไปยังพื้นที่ที่ต้องการเลี้ยงหรือตัดรวงผึ้งเข้าคอนต่อไป การล่อผึ้ง ควรพิจารณาดังนี้

1. ลังที่ใช้ล่อผึ้งที่เหมาะสมควรทำจากวัสดุธรรมชาติเช่น ไม้เก่า ๆ ใบมะพร้าว ทางมะพร้าว ใบจาก หรือวัสดุ ต่างๆที่หาได้ในท้องถิ่น
2. ก่อนที่จะนำลังล่อผึ้งโพรงไปวางในพื้นที่ที่เตรียมไว้ให้นำไขผึ้งโพรงบริสุทธิ์มาหลอมละลายทา ด้านในของ ฝาลังล่อผึ้ง
3. พื้นที่ตั้งลังล่อผึ้ง ต้องมีแหล่งอาหาร น้ำสำหรับผึ้งและมีผึ้งอาศัยอยู่
4. ควรตรวจดูลังล่อผึ้งอย่างสม่ำเสมอ



การบังคับหรือการจับผึ้งธรรมชาติ

ปกติจะพบผึ้งโพรงในธรรมชาติ 2 ลักษณะ คือ

1. พบผึ้งอพยพยังไม่มีการสร้างรวงรัง จะพบผึ้งอพยพเหล่านี้เกาะอยู่ตามต้นไม้ กิ่งไม้ เมื่อพบผึ้ง ลักษณะนี้ ควรเตรียมอุปกรณ์ผึ้ง เช่น ลังผึ้งโพรง เชือก ชุดจับผึ้ง เป็นต้น แต่งกายชุดจับผึ้งให้รัดกุม เพื่อความปลอดภัย จากนั้นเปิดฝาลังผึ้งแล้วใช้มือกอบผึ้งอพยพ ใส่ลงในลังผึ้งทั้งหมด ปิดฝาลังผึ้ง และใช้เชือกผูกลังผึ้ง แขนงกลับไว้ ที่ตำแหน่งเดิมที่ผึ้งเกาะอยู่

2. พบผึ้งโพรงธรรมชาติที่สร้างรวงรังแล้ว เราสามารถบังคับผึ้งเข้าคอนพร้อมกับเก็บน้ำผึ้งครั้งแรกได้ การบังคับผึ้งเข้าคอน การบังคับผึ้งเข้าคอนมีวิธีการดังนี้

- 1) เตรียมเครื่องมือและอุปกรณ์ต่างๆ ให้พร้อม
- 2) ลักษณะของรังผึ้งที่เข้าคอนได้ รังจะต้องสมบูรณ์ คือมีน้ำผึ้ง เกสร ไข่ หนอน ดักแด่ และมีประชากรผึ้งหนาแน่น ลักษณะรวงรัง มีอายุไม่ต่ำกว่า 25 วัน รวงผึ้งประมาณ 5 - 8 รวง
- 3) ใช้เครื่องพ่นควันพ่นใส่รังผึ้งเบาๆ โดยยืนด้านข้างรัง ไม่ยืนหน้ารัง แล้วเปิดฝารังผึ้งออก
- 4) ทำการตัดรวงผึ้งที่ละรวง จากชั้นนอกออกก่อนด้วยมีด
- 5) นำรวงผึ้งที่ตัดมาเข้าคอน โดยการวางทาบรวงผึ้งกับคอนที่ซึ่งลวด แล้ว 1 รวงต่อ 1 คอน แล้วใช้มีดกรีดที่รวงผึ้ง ลึกประมาณครึ่งหนึ่งของ ความหนาของรวงผึ้งตามแนวเส้นลวด และกดเส้นลวดลงเข้าไปตรงกึ่งกลาง ของรวงผึ้งที่กรีดร่องไว้แล้ว
- 6) นำรวงผึ้งที่เข้าคอนเรียบร้อยแล้ว ไปวางในลังเลี้ยงผึ้งที่เตรียมไว้ เรียงลำดับของรวงผึ้งให้เหมือนเดิมตามธรรมชาติ (ทำตามข้อ 4 - 6 ทุกๆ คอน ตามลำดับชั้นของรวงผึ้ง)
- 7) ใช้กัลกัซงครอบนางพญาผึ้ง นำไปแขวนในกล่องเลี้ยงผึ้งตรงกลางระหว่างคอน
- 8) นำลังเลี้ยงผึ้งใหม่ที่ได้ ไปวางไว้บริเวณที่เดิมก่อน 1 - 3 วัน แล้วค่อยปล่อยนางพญาผึ้งก่อนที่ จะเคลื่อนย้าย กล่องเลี้ยงผึ้งไปไว้ในที่ต้องการเลี้ยงต่อไป



ผึ้งโพรง



ขั้นตอนการเลี้ยงและการจัดการผึ้งโพรง

การซื้อผึ้งโพรงมาเลี้ยง

ควรเลือกซื้อผึ้งที่มีรังสมบูรณ์ไม่มีตัวอ่อน น้ำผึ้ง และเกสรเพียงพอ และต้องซื้อในช่วงที่ผึ้งอยู่กับที่ไม่วิ่งรังและเป็นช่วงที่มีดอกไม้บาน

การล่อผึ้งโพรง

การล่อผึ้งเป็นวิธีการที่ดีที่สุดขณะนี้ รังที่เหมาะสมในการล่อผึ้งควรทำจากไม้เก่า ๆ หรือทำด้วยใบหรือทางมะพร้าว และควรดูแลทำความสะอาดรังไม่ให้มีมดดำและมดชนิดอื่น ๆ เข้ามาทำรังอาศัยอยู่ และก่อนที่จะนำไปวางรังล่อผึ้ง จะต้องเตรียมไขผึ้งโพรงที่บริสุทธิ์ทาบบริเวณผารังก่อน

การบังคับผึ้งโพรงเข้าคอน

การนำผึ้งที่อาศัยอยู่ตามโพรงไม้ โพรงหิน หรือซอกหิน หรือกำลังอพยพเกาะรวมกลุ่มกันบนกิ่งไม้ นำมาตัดตรงบังคับเข้าคอนแล้วนำไปวางเลี้ยงในกล่องเลี้ยงผึ้งที่เตรียมไว้ โดยการตัดตรงผึ้งในรังผึ้งมาใส่ในคอนผึ้ง หลังจากนั้นก็จับนางพญาผึ้งใส่กล่อง และพยายามปิดตัวผึ้งเข้าในรังใหม่ให้มากที่สุด ผึ้งงานจะเข้าไปในรังใหม่ตามนางพญาผึ้งทิ้งไว้ 2-3 วันจึงปล่อยนางพญาผึ้ง จะได้รับรังใหม่มา 1 รัง ทำได้ทั้งปี

การเตรียมการ

การเลือกสถานที่ตั้งรังผึ้งโพรง

- เลือกพื้นที่มีแหล่งอาหารอุดมสมบูรณ์
- สถานที่เลี้ยงผึ้งควรอยู่ใกล้แหล่งน้ำสะอาด อยู่ในที่ร่มเย็น หรือใต้ต้นไม้ ไม่มีลมโกรก ห่างจากแหล่งชุมชน และปลอดภัยจากการใช้สารป้องกันกำจัดแมลง

พืชอาหารผึ้งโพรง

ต้องมีแหล่งอาหารที่สำคัญของผึ้งได้แก่ น้ำหวาน และเกสรดอกไม้
เตรียมวัสดุอุปกรณ์การเลี้ยงผึ้งโพรง ได้แก่ รังเลี้ยง คอนผึ้ง รังล่อผึ้ง โพรง ชุดกันผึ้งตอย หมวกกันผึ้งตอย แปรรงปิดตัวผึ้ง กลักขังนางพญา เครื่องพันควั่น มีด ลวดสแตนเลส ฯลฯ



การตรวจรังผึ้งโพรง

- ควรทำการตรวจรังผึ้งทุก 10 วัน และควรตรวจในช่วงเช้าหรือเย็น โดยทำการตรวจรังผึ้ง ดังนี้
- ตรวจดูปริมาณผึ้งให้สัมพันธ์กับคอน
 - ตรวจดูการวางไข่ของนางพญาผึ้ง
 - ตรวจดูการเก็บน้ำหวานและเกสร
 - ตรวจดูโรคและศัตรูผึ้ง
 - ตรวจดูสุขภาพของรังผึ้ง



การให้น้ำหวานแก่ผึ้งโพรง

- กรณีนำผึ้งมาจากแหล่งอื่น**
ควรนำรังผึ้งใหม่ไปตั้งให้ห่างจากที่ตั้งรังผึ้งเดิมและให้น้ำหวานสักกระยะหนึ่ง เพื่อให้ผึ้งซ่อมแซมรังและปรับตัวให้เข้ากับสถานที่ใหม่
- กรณีแหล่งอาหารธรรมชาติไม่เพียงพอ**
เติมน้ำหวานโดยใช้น้ำหวานผสมน้ำตาลอัตราส่วน 1:1 โดยน้ำหนัก

การเก็บผลผลิต

- การเก็บน้ำผึ้ง**
เมื่อผึ้งอยู่ในกล่องได้ประมาณ 1-3 เดือน ให้เปิดดูรังผึ้งหากมีรวงผึ้ง 4 รวงขึ้นไป จะสามารถเก็บน้ำผึ้งได้ โดยใช้มีดตัดแบ่งออกมา 1-3 รวง
- การเก็บไขผึ้ง**
หลังจากเก็บน้ำผึ้งแล้ว รวงที่เหลือให้นำไปต้มจะได้ไขผึ้ง



ศัตรูที่สำคัญและการป้องกันกำจัด

ผึ้งโพรงมีศัตรูผึ้งน้อยมาก ไม่ต้องใช้สารเคมีป้องกันกำจัด เนื่องจากผึ้งโพรงเป็นแมลงในธรรมชาติปราชญ์เรียวต้านทานโรค เอาตัวรอดได้ดี ศัตรูของผึ้งโพรงที่สำคัญจริง ๆ คือ มดแดง การป้องกันมดแดงโดยการใช้น้ำมันเครื่องเก่า ๆ ขูดเศษผ้าแล้วเอามาทาบรอบเสาของรังผึ้งโพรง และหนอนผีเสื้อกินไขผึ้ง (Wax Moth) เป็นศัตรูที่สำคัญของผึ้งโพรง ตัวอ่อนซึ่งเป็นตัวหนอนจะไปกัดกินรวงผึ้งให้เสียหาย การป้องกันทำได้โดยทำให้ประชากรผึ้งแข็งแรง